



OBJETS DU SACRÉ

chasse aux trésors
grand parcours



EDITIONS
AGORA

parcours réalisé par les Éditions AGORA
avec le concours de la Plateforme
interreligieuse de Genève

OBJETS DU SACRÉ

Un pont entre le visible et l'invisible

De tout temps et dans la plupart des religions, on rencontre des objets qui tiennent un rôle primordial aussi bien dans la pratique personnelle que dans les cérémonies communautaires.

L'exposition de référence du Musée d'ethnographie de Genève compte beaucoup de ces objets, issus des quatre coins du globe.

Conçu sous la forme d'une chasse aux trésors, ce parcours est une invitation à découvrir certains d'entre eux.

Statues de divinités ou d'ancêtres, masques, coupes rituelles, autels et plateaux d'offrandes, instruments de musique, luminaires, habits de cérémonie, chapelets de prière, urnes funéraires... les «objets du sacré» sont très divers. Leur point commun? Tous sont essentiels aux échanges que les humains entretiennent avec le divin ou le monde des esprits.

À vous de jouer !

13 OBJETS À DÉCOUVRIR

- Autel domestique
- Statue d'Avalokitasvara
- Planche de drapeau de prières
- Hautbois (*nagasvaram*)
- Tablier de cérémonie
- Encensoir
- Urne funéraire
- Oratoire de la Sainte Famille
- Sistre (*sanasel*)
- Lanterne de mosquée
- Masque *zamble*
- Bracelet de deuil
- Masque de danse funéraire



BRÛLE-PARFUM CHINOIS
dans lequel, sur les autels taoïstes, se consument en permanence au moins trois bâtons d'encens.



MASQUE DE DANSE INUIT
utilisé lors des cérémonies communautaires.



MOULIN À PRIÈRES TIBÉTAIN
contenant un mantra, sorte de courte formule rituelle.



FIGURINE À L'EFFIGIE D'UN ANCÊTRE PROTECTEUR
des Ono Niha, habitants autochtones de l'île de Nias (Indonésie).

CONCEPTION ET RÉALISATION

Yves Dutoit et Sabine Girardet

AVEC LA COLLABORATION DE

Laure Bronnec, Maurice Gardiol, Déborah Pernet,
Suzanne Schoeb, Anne-Catherine Speck, Denise Wenger

CRÉDITS PHOTOGRAPHIQUES

Toutes les photos figurant dans le présent dossier sont la propriété du Musée d'ethnographie de Genève (© MEG/J. Watts), à l'exception de l'encensoir chrétien en page 11 (© cristi180884/shutterstock.com).

PARTENAIRES ET SOUTIENS

Les Éditions AGORA et la Plateforme interreligieuse de Genève remercient les organismes suivants pour leur soutien dans l'élaboration et la diffusion de cette publication :

- Le Musée d'ethnographie de Genève
- La République et Canton de Genève
- La Ville de Genève
- La Fondation Yves & Inez Oltramare



POST TENEBRAS LUX

REPUBLIQUE
ET CANTON
DE GENEVE

AVEC LE SOUTIEN
DE LA
VILLE DE GENÈVE



Inscription

POUR LES ÉCOLES

- Prénom :
- Nom :
- Établissement scolaire :
- Enseignant-e :

Attention : à la fin du parcours, n'oublie pas de remettre ton dossier à ton enseignant-e pour participer au tirage au sort (mensuel). Il y a de nombreux prix à gagner !

POUR LES FAMILLES ET LES GROUPES

- Adulte n° 1 Prénom : Nom :
- Adulte n° 2 Prénom : Nom :
- Adulte n° 3 Prénom : Nom :
- Adulte n° 4 Prénom : Nom :
- Adulte n° 5 Prénom : Nom :
- Adulte n° 6 Prénom : Nom :

- Enfant n° 1 Prénom : Nom : Âge :
- Enfant n° 2 Prénom : Nom : Âge :
- Enfant n° 3 Prénom : Nom : Âge :
- Enfant n° 4 Prénom : Nom : Âge :
- Enfant n° 5 Prénom : Nom : Âge :

Coordonnées

- Adresse postale :
.....
- E-mail :

Attention : à la fin du parcours, n'oubliez pas de déposer votre dossier à la boutique du Musée d'ethnographie de Genève pour participer au tirage au sort (mensuel). Il y a de nombreux prix à gagner ! Et il vous sera retourné dans les meilleurs délais à l'adresse postale que vous aurez indiquée.

Autel domestique

OBJET 01



Localisation : Asie | Vitrine n° 4

Religion shintô

Japon

20^e siècle

Au Japon, les fidèles de la religion shintô honorent une multitude de divinités: les *kamis*. Esprits des ancêtres et des forces de la nature, les *kamis* peuplent l'univers. Amaterasu, la déesse du soleil, est la plus célèbre d'entre eux.

De nombreuses familles ont chez elles un autel miniature comme celui-ci. Elles y déposent des offrandes à leurs *kamis* favoris et leur récitent des prières.

Au centre de ce petit autel en forme de palais se trouve un miroir. C'est le symbole d'Amaterasu, une déesse considérée comme l'ancêtre des empereurs du Japon.



QUESTIONS

→ Quelle force de la nature Amaterasu incarne-t-elle ?

- ☐ la lune
- ☒ le soleil
- ☐ le tonnerre
- ☐ la mer

VRAI FAUX

→ Les 2 minuscules coupes en céramique sont destinées aux offrandes de riz et de sel.

☒ ☐

→ Les petits flacons contiennent de la bière.

☐ ☒

→ Les 2 petits objets noirs en métal sont des bougeoirs.

☒ ☐

Statue d'Avalokitasvara

OBJET 02



Localisation : Asie | Vitrine n° 6

Religion bouddhique

Chine

13^e siècle

Cette statue d'origine chinoise représente Avalokitasvara, le plus célèbre des bodhisattvas. Ces êtres secourent les humains et les guident vers l'éveil.

Avalokitasvara est vénéré sous différents noms. Il peut être représenté aussi bien sous une forme masculine que féminine.

Dans sa main droite, celui-ci tient une fleur de lotus, symbole courant de l'éveil dans l'art bouddhique.

QUESTIONS

Dans la statuaire bouddhique, les positions des mains du Bouddha ou des bodhisattvas ont une signification importante.

→ Quel geste traditionnel – appelé *mudra* – Avalokitasvara effectue-t-il ici de sa main gauche ?



la protection ☐



l'éveil ☐



la réflexion ☒



la méditation ☐

→ Que symbolise la fleur de lotus ouverte qu'Avalokitasvara tient dans sa main droite ?



la méditation



la compassion



l'éveil

Avalokitasvara est souvent représenté doté de plusieurs bras. Ceux-ci symbolisent sa capacité à affronter toutes les situations pour secourir les êtres humains.

La statue ci-contre se trouve dans une vitrine toute proche.

→ De quel pays provient-elle ? J A P O N



Planche de drapeau de prières

OBJET 03



Localisation : Asie | Vitrine n° 12

Religion bouddhique

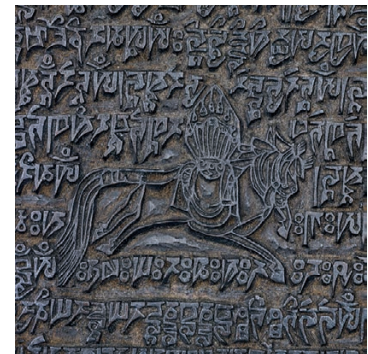
Tibet

20^e siècle

Les drapeaux de prières sont de petites pièces de tissu coloré : bleu, blanc, rouge, vert et jaune. Les bouddhistes vivant dans les régions himalayennes les suspendent aux passages des cols, aux croisements des chemins, aux sommets des montagnes ou sur les toits des temples et des maisons.

Ils sont imprimés à l'aide de planches gravées en bois comme celle-ci.

Les bouddhistes tibétains considèrent les drapeaux de prières comme des porte-bonheur. Le vent caresse au passage les formules sacrées imprimées, les disperse dans l'espace et les transmet ainsi aux dieux et à toutes celles et ceux qu'il touche dans sa course.



QUESTIONS

→ Au centre de cette planche, quel est l'animal qui porte sur son dos un joyau réputé exaucer tous les souhaits ?

- ☐ une chèvre
- ☐ un yak
- ☒ un cheval

→ Cette technique d'imprimerie est la plus ancienne au monde. Elle a été inventée en Chine au 8^e siècle. Elle permet de reproduire des images et des textes à partir de planches de bois gravées.

Quel est son nom ?

- ☐ la calligraphie
- ☒ la xylographie
- ☐ la dactylographie



Hautbois (*nagasvaram*)

OBJET 04



Localisation : Musique - Asie
Vitrine n° 20

Religion hindoue

Inde

20^e siècle

Le hautbois est un instrument à vent connu depuis l'Antiquité et utilisé dans de nombreuses cultures. C'est la vibration du souffle sur une anche double en roseau qui produit le son caractéristique de cet instrument.

Appelé *nagasvaram*, ce hautbois vient du Kerala, un État du sud de l'Inde. On en joue lors de cérémonies religieuses dansées, qui se déroulent dans les temples ou en plein air.



QUESTIONS

→ Dans quelle tradition religieuse entend-on la musique du *nagasvaram* ?

- ☐ bouddhique
- ☐ musulmane
- ☒ hindoue

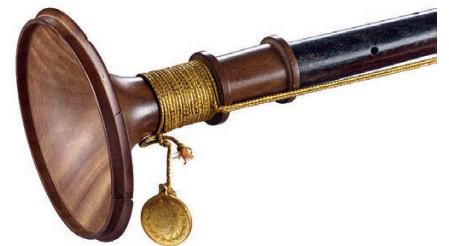
→ Le *nagasvaram* est toujours associé à d'autres instruments. Quel est l'intrus ?

- ☒ flûtes
- ☐ tambours
- ☐ cymbales

Le joueur de *nagasvaram* fixe à l'embouchure de son instrument 2 fines lamelles de roseau. Il les pince entre ses lèvres et souffle pour obtenir un son.

→ Comment appelle-t-on ces deux lamelles ?

A N C H E S



Tablier de cérémonie

OBJET 05



Localisation : Amériques | Vitrine n° 22

Religion des Kwakwaka'wakw

Canada

19^e siècle

Chez les Kwakwaka'wakw, un peuple amérindien vivant au nord-ouest du Canada, de tels tabliers sont utilisés lors de danses rituelles. Celui-ci était très certainement porté par un chaman.

Hommes ou femmes, les chamans jouent un rôle essentiel au sein des religions amérindiennes: la communauté leur reconnaît le pouvoir de négocier avec les esprits des ancêtres, de la nature et des animaux.

QUESTIONS

- Les franges de ce tablier sont ornées d'ongles de sabots de cerf.
- Ce tablier était certainement utilisé lors de fêtes marquant le milieu de l'hiver.
- Le motif central représente un loup.
- Les Kwakwaka'wakw sont un peuple amérindien de la province de Colombie-Britannique.

VRAI FAUX

☒ ☐

☒ ☐

☐ ☒

☒ ☐



Encensoir

OBJET 06



Localisation : Amériques | Vitrine n° 27

Religion précolombienne

Costa Rica

5^e - 9^e siècle

Depuis des millénaires et sur toute la terre, les êtres humains brûlent de l'encens (ou d'autres résines odorantes) durant leurs cérémonies et rites religieux.

La fumée qui s'élève permet la communication avec les puissances invisibles. Elle peut aussi leur apporter une prière.

Cet encensoir en céramique a été utilisé au Costa Rica, durant l'époque précolombienne.

QUESTIONS

Le couvercle sculpté de cet encensoir représente un reptile, que l'on trouve principalement au sud des États-Unis, en particulier en Floride, ainsi qu'en Amérique centrale.

La fumée s'échappait à travers les ouvertures triangulaires de l'encensoir aménagées dans le corps et la gueule du reptile.

→ De quel animal s'agit-il ?

- ☒ un alligator ☐ un lézard ☐ un iguane

Dans un grand nombre de civilisations on trouve des encensoirs ou des brûle-parfums.

→ En voici trois. Indique leur numéro à côté de la tradition à laquelle ils sont rattachés.

- ☐ 2 tradition chinoise (taoïste)
☐ 3 tradition chrétienne
☒ 1 tradition maya



Les objets n° 2 et n° 3 ne se trouvent pas dans l'exposition : inutile de les chercher !

Urne funéraire

OBJET 07



Localisation : Amériques | Vitrine n° 31

Religion des Chimilas

Colombie

11^e - 16^e siècle

Ce personnage rebondi au visage renfrogné délicatement modelé dans la terre est une urne funéraire. Elle était destinée à recueillir les ossements (parfois incinérés) d'un défunt.

Cette urne a été retrouvée dans une tombe des anciens Chimilas, un peuple amérindien de Colombie.

QUESTIONS

Comme plusieurs autres objets en céramique d'époque précolombienne que l'on peut admirer dans cette vitrine, cette urne représente un être humain.

→ C'est pourquoi les spécialistes la classent dans les objets :

- ☐ zoomorphes
- ☐ polymorphes
- ☒ anthropomorphes

VRAI FAUX

→ Le visage du personnage a la forme d'un fer à cheval.

☒ ☐

→ Ses yeux sont grands ouverts et son expression est souriante.

☐ ☒

→ Il porte 3 bracelets à chaque bras.

☐ ☒

En observant attentivement les oreilles du personnage, on constate qu'il y a un anneau de moins sur l'une d'entre elles. Peut-être qu'il s'est simplement détaché avec le temps.

→ Combien y a-t-il d'anneaux sur son oreille droite ?

☐ 1 ☐ 5

→ Combien y a-t-il d'anneaux sur son oreille gauche ?

☐ 1 ☐ 4



Oratoire de la Sainte Famille

OBJET 08



Localisation : Europe | Vitrine n° 39

Religion chrétienne

Suisse

19^e siècle

Ce petit oratoire est dédié à la Sainte Famille. Il était utilisé pour prier à la maison et pouvait aussi être transporté sur l'alpage durant la belle saison.

Dans les régions catholiques de Suisse, on rencontre de nombreux oratoires sur les chemins, dédiés à la vierge Marie, à Jésus ou à des saints et des saintes. Les fidèles ont coutume de les fleurir et de s'arrêter devant eux pour prier.

QUESTIONS

La famille formée par Jésus et ses parents est, pour les catholiques, le modèle idéal de la famille chrétienne. C'est pourquoi on offrait autrefois une représentation peinte ou sculptée de la Sainte Famille aux jeunes mariés (ou aux jeunes parents).

→ Qui sont les membres de la Sainte Famille ?

Un indice: leurs initiales figurent sur l'oratoire.

J E S U S au centre

M A R I E à votre gauche

J O S E P H à votre droite

→ Cet oratoire est originaire d'un canton alpin de la Confédération suisse. Lequel ?

☐ Grisons ☐ Uri ☒ Valais ☐ Tessin

→ Il est fabriqué dans le bois d'un arbre qui aime l'altitude et dont les aiguilles virent au jaune en automne. Lequel ?

M E L E Z E



Sistre (*sanasel*)

OBJET 09



Localisation : Afrique | Vitrine n° 45

Religion chrétienne

Éthiopie

19^e ou 20^e siècle

Le sistre est un instrument à percussion très ancien : il faisait déjà entendre son tintement métallique dans l'ancienne Égypte, notamment lors de cérémonies en l'honneur de la déesse Isis.

En Éthiopie, le sistre est – aujourd'hui encore – l'un des principaux instruments accompagnant les offices dans les églises ainsi que les processions en plein air. Avec les tambours et les bâtons de prière, il rythme les parties chantées du culte.

QUESTIONS

- Plusieurs religions sont pratiquées en Éthiopie. Dans laquelle utilise-t-on des sistres ?
- ☐ juive
 - ☒ chrétienne
 - ☐ musulmane
- Avec les sistres, quels autres instruments accompagnent également les chants religieux ?
- ☐ trompettes
 - ☐ cymbales
 - ☒ tambours

Lorsque ce sistre est agité, ses 4 disques tintinnabulent en s'entrechoquant.

- De quel métal son cadre délicatement ciselé est-il fait ?

B R O N Z E

- Quel symbole typiquement chrétien aperçoit-on en son sommet ?

C R O I X



Lanterne de mosquée

OBJET 10



Localisation : Afrique | Vitrine n° 46

Religion musulmane

Éthiopie ou Égypte

18^e siècle

Délicatement ciselée, cette lanterne en cuivre rehaussé d'argent éclairait autrefois une mosquée d'Éthiopie ou d'Égypte. Elle est ornée de la calligraphie d'un verset de la sourate 27 du Coran.

Avant l'invention de l'électricité, il fallait beaucoup d'huile pour s'éclairer. C'est pourquoi, en islam, les dons d'huile étaient une forme de charité très répandue.



QUESTIONS

Sur cette lanterne figure un verset calligraphié du Coran : « Cela est de la grâce de mon Seigneur » (27,40). Un autre verset est souvent inscrit lui aussi sur les lanternes de mosquée : « Dieu est Lumière des cieux et de la terre » (24,35).

→ Le Coran, livre sacré des musulmans, compte 6236 versets, répartis en 114 chapitres.

Comment appelle-t-on ces chapitres ?

S O U R A T E S

→ Dans quelle langue est rédigé le Coran ?

A R A B E

Le Coran interdit de représenter les êtres vivants. C'est pourquoi les mosquées, de même que les objets qu'elles contiennent, sont généralement décorés de végétaux stylisés, de figures géométriques ou de calligraphies, comme en témoigne cette lanterne.

→ De combien d'anses est-elle dotée ?

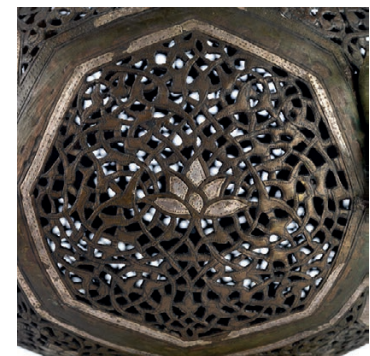
3

→ De combien de formes octogonales est-elle constituée ?

6

→ De combien de fleurs est-elle ornée ?

1 5



Masque *zamble*

OBJET 11



Localisation : Afrique | Vitrine n° 57

Religion des Guro

Côte d'Ivoire

20^e siècle

Les Guro sont un peuple d'agriculteurs. Ils vivent au centre de la Côte d'Ivoire, entre la forêt tropicale et la savane.

Ce sont de remarquables danseurs et sculpteurs de masques, qu'ils portent sur la tête à la manière d'un casque.

Ces masques représentent des créatures venues du fond des temps pour aider les êtres humains.

QUESTIONS

→ Pour les Guro, ce masque *zamble* est très puissant. Il permet à son maître de :

- ☒ frapper ceux qui font le mal
- ☐ guérir les malades
- ☐ assurer de bonnes récoltes

→ Son nom signifie :

- ☐ le sorcier
- ☒ le destructeur
- ☐ le protecteur

→ Ce masque est de forme animale. Il est :

- ☐ anthropomorphe
- ☒ zoomorphe

→ Il a la particularité de combiner 2 animaux :

- ☐ l'hyène et le zébu
- ☒ le léopard et l'antilope
- ☐ le guépard et la gazelle



Bracelet de deuil

OBJET 12



Localisation : Océanie | Vitrine n° 65

Religion des Tiwi

Australie, île Melville

20^e siècle

Les Tiwi, un peuple aborigène vivant sur des îles du nord de l'Australie, honorent leurs morts au cours de cérémonies appelées *pukumani*. À cette occasion, hommes et femmes portent en signe de deuil des objets rituels comme ce bracelet qu'ils fixent à leur coude. Celui-ci est constitué de végétaux (bois, résine, graines d'abrus...), de plumes et même de cheveux tressés.

Les danses et les chants des participants permettent à l'esprit du défunt de rejoindre le monde des esprits, où il habitera pour toujours.

QUESTIONS

- Ce bracelet de deuil est uniquement porté par des femmes.
- Il se fixe autour des poignets.
- Il est orné de graines d'abrus qui sont hautement toxiques.
- Il comporte aussi des cheveux humains, symboles des liens unissant les membres de la communauté.

VRAI FAUX

☐ ☒

☐ ☒

☒ ☐

☒ ☐



Masque de danse funéraire

OBJET 13



Localisation : Océanie | Vitrine n° 76

Religion des Asmat

Indonésie (Nouvelle-Guinée)

20^e siècle

Les Asmat sont un peuple semi-nomade, qui vit dans la partie sud-ouest de la Nouvelle-Guinée (Indonésie).

Ils pratiquent de nombreux rites. Durant la fête de *jipae*, les danseurs portent ces grands masques-costumes. Ils représentent les personnes récemment décédées, qui reviennent pendant un jour et une nuit dans leur village, avant de quitter définitivement la communauté.

Chaque masque est porté par la personne qui hérite des droits et des devoirs du défunt que l'on célèbre.



QUESTIONS

VRAI FAUX

→ La fête s'achève par la mort symbolique des masques, qui tombent soudainement à terre.

☒ ☐

→ C'est alors que les âmes des morts peuvent rejoindre le monde des dieux.

☐ ☒

Ce masque-costume se compose de divers végétaux : fibres, bois, osier, graines...

→ Un seul élément provient du monde animal. Lequel ?

P L U M E S

